

IKC METROPOL



SCHOOLONDERSTEUNINGSPROFIEL

PASSEND ONDERWIJS | 2024-2028

Beste ouder(s)*,

In dit schoolondersteuningsprofiel vertellen we hoe wij bij ons op school passend onderwijs bieden aan de kinderen. Wat passend onderwijs is, leggen we hierna eerst uit. Daarna lees je hoe wij daar op school naar kijken en waar je het op onze school aan ziet. Ook lees je over de hulp en ondersteuning die we bieden als we zien dat het leren en ontwikkelen van een kind minder goed gaat.

Misschien heb je als ouder zorgen. Je kind praat bijvoorbeeld heel weinig of je kind heeft moeite met bewegen of komt niet tot spelen. Wat kun je dan van ons als school verwachten? Bij wie kun je terecht? In het schoolondersteuningsprofiel vind je dat soort informatie en antwoorden.

Heb je na het lezen nog vragen? Stel ze aan de juf of meester van je kind. En zit je kind niet bij ons op school, maar denk je daar over? Loop dan eens bij de school binnen of bel of mail ons voor een afspraak.

Directeur:	Romina Ferrari
Intern begeleider:	Helen de Loor
Adres:	Gaasperdammerpad 48
Website:	www.ikcmetropool.nl
Mailadres:	r.ferrari@ikcmetropool.nl
Telefoonnummer:	0202250037

*Als wij het in dit schoolondersteuningsprofiel hebben over een 'ouder', dan bedoelen wij ook de verzorger of de voogd van het kind.

Inhoudsopgave

Inhoudsopgave	3
Over passend onderwijs	4
<i>Wat is passend onderwijs?</i>	<i>4</i>
<i>Passend onderwijs en het samenwerkingsverband</i>	<i>4</i>
Onze kijk op passend onderwijs	4
<i>Zo herken je Passend onderwijs bij ons op school</i>	<i>4</i>
<i>Onze kijk op de toekomst</i>	<i>5</i>
Deze ondersteuning bieden wij op school	5
<i>Op de volgende gebieden kunnen wij onze leerlingen ondersteunen of zorg bieden:</i>	<i>5</i>
Ons stappenplan voor ondersteuning en handelingsgericht werken	8
<i>Stap voor stap naar ondersteuning</i>	<i>9</i>
<i>Grenzen aan ons onderwijs</i>	<i>9</i>
Bijlage: Uitleg van woorden	11
<i>Ondersteuning</i>	<i>11</i>
<i>We vragen aan het SWV om met ons mee te kijken</i>	<i>11</i>

Over passend onderwijs

Wat is passend onderwijs?

Met passend onderwijs bedoelen wij dat elk kind in de regio waar hij of zij woont, het onderwijs krijgt dat bij hem of haar past. IKC Metropool is onderdeel van regio Amsterdam en Diemen. De meeste kinderen kunnen de lessen op school goed volgen. Maar niet ieder kind is hetzelfde. Sommige kinderen hebben op school extra hulp nodig. Die extra hulp kunnen we als basisschool vaak prima bieden. Voor leerlingen die bijvoorbeeld moeite hebben met lezen of rekenen beschikken wij over gekwalificeerde specialisten binnen onze school.

Passend onderwijs en het samenwerkingsverband

Soms is er ondanks veel ondersteuning toch nog meer voor een kind nodig dan wij als basisschool met hulp van onze partners kunnen bieden. Dan bespreken we met jullie als ouders wat er naar ons idee nog meer nodig is. Het Samenwerkingsverband Primair Onderwijs Amsterdam Diemen (SWV) helpt jullie en ons daarbij.

Voor meer uitleg over passend onderwijs en de rol van het samenwerkingsverband zie het filmpje '*Ons samenwerkingsverband*' [hier](#). Wil je je verder verdiepen? Bekijk dan de uitgebreide brochure: '*Passende ondersteuning voor alle leerlingen, zo doen we dat in Amsterdam en Diemen*' [hier](#).

Onze kijk op passend onderwijs

Bij IKC Metropool willen we dat elk kind zich veilig en gewenst voelt in een omgeving waar creativiteit en innovatie centraal staan. We bieden ruimte voor ontdekking, persoonlijke ontwikkeling, en het verkennen van de wereld om hen heen. Het doel van de Wet passend onderwijs is dat alle kinderen een plek krijgen op een school die past bij hun kwaliteiten en mogelijkheden. Ook als zij extra ondersteuning nodig hebben.

Onze aanpak betekent dat we onze leerlingen begeleiding bieden, passend bij hun behoefte in extra ondersteuning. Waar nodig werken wij samen met het samenwerkingsverband om extra ondersteuning te realiseren. Het kan gebeuren dat de te realiseren ondersteuning onvoldoende passend is voor een kind. Dan zorgen wij, vanuit de zorgplicht die voortkomt uit de Wet passend onderwijs voor een passende plek voor het kind.

Op IKC Metropool doen we dit door zachtheid in relaties te combineren met duidelijke doelen en een stevige structuur. Diversiteit en gelijkwaardigheid staan centraal in ons onderwijs; elk kind, ongeacht achtergrond of talent, verdient gelijke kansen om te leren en zich te ontwikkelen. Samen met ouders en externe partners creëren we een inclusieve leeromgeving waarin elk kind zich gewaardeerd en uitgedaagd voelt om hun toekomst vol vertrouwen tegemoet te treden.

Zo herken je Passend onderwijs bij ons op school

Passend onderwijs bij ons betekent dat we voor iedere leerling de juiste ondersteuning bieden binnen een duidelijke zorgstructuur. We zorgen ervoor dat de ondersteuningsniveaus goed in beeld zijn voor alle kinderen. Dit geldt zowel op groepsniveau als op individueel niveau. Voor elk kind wordt gekeken welke ondersteuning nodig is en hoe dit het best kan worden ingepast in ons onderwijsaanbod.

Voor alle vakgebieden hebben we onderwijsplannen waarin de benodigde ondersteuning beschreven staat. Deze plannen worden in samenwerking met leerkrachten en intern begeleiders opgesteld en bevatten

gerichte doelen voor de ontwikkeling van de leerling. We evalueren regelmatig de voortgang om te bepalen of de gestelde doelen worden behaald en of aanpassingen nodig zijn.

Ouders worden actief betrokken in de ontwikkeling van hun kind en uitgenodigd om mee te denken over wat het beste is voor hun kind. Dit zorgt voor een gezamenlijke aanpak die aansluit bij de behoeften van de leerling.

Bij specifieke problemen, zoals lees- of rekenproblemen, kan extra hulp worden geboden. We hebben hiervoor verschillende interventies beschikbaar, waaronder intensieve begeleiding en aangepaste leermaterialen. Als het nodig is, kan de school bovendien een beroep doen op het Zonova Adviesteam voor handelingsgerichte adviezen en onderzoek, zodat we de best mogelijke ondersteuning kunnen blijven bieden.

Onze kijk op de toekomst

IKC Metropool wil zoveel mogelijk expertise verbonden krijgen aan de school zodat wij alle kinderen in de omgeving van de school een passend aanbod kunnen bieden. Daarnaast zijn wij ervan overtuigd dat iedereen een talent heeft. Dit talent willen we de ruimte geven om tot bloei te komen door een omgeving te zijn die positieve hoge verwachtingen heeft van de leerlingen en hen begeleidt in het optimaal benutten van kansen en mogelijkheden. Dit leidt tot burgers die een positieve bijdrage kunnen leveren aan de maatschappij van nu en de toekomst.

Deze ondersteuning bieden wij op school

Bij IKC Metropool passen de leraren hun lessen aan om tegemoet te komen aan de verschillende manieren waarop kinderen leren. Dit betekent dat we rekening houden met het niveau, de interesses en de leerstijl van elke leerling. Zo zorgen we ervoor dat elk kind op de beste manier wordt uitgedaagd en ondersteund. Soms kunnen leerlingen na de uitleg meteen zelfstandig verder, en soms is extra uitleg nodig. De wijze waarop de ondersteuningsniveaus zijn ingericht, staat beschreven in de onderwijsplannen en in de kwaliteitskaart ondersteuningsniveaus.

Op school hebben we een ondersteuningsteam dat bestaat uit de leerkrachten, de intern begeleider en een orthopedagoog van het Zonova Adviesteam. Samen kijken zij naar wat een kind nodig heeft en welke extra hulp nodig is. Dit team overlegt regelmatig en zorgt ervoor dat alle ondersteuning goed op elkaar is afgestemd, zodat elk kind de hulp krijgt die hij/zij nodig heeft.

Op de volgende gebieden kunnen wij onze leerlingen ondersteunen of zorg bieden:

Lezen

Basisaanbod (Lijn 3):

Alle leerlingen starten met het leesonderwijs volgens de methode *Lijn 3*, waarbij we rekening houden met de verschillende leesniveaus en leerbehoeften.

Leeshelden

Voor kinderen die extra ondersteuning nodig hebben bij het lezen, maken wij gebruik van de methodiek *Leeshelden*, gebaseerd op het Zelfredzaamheidslezen van Luc Koning. Deze aanpak helpt leerlingen niet alleen hun technische leesvaardigheden te verbeteren, maar ook hun vermogen om teksten uit het dagelijks leven te begrijpen en toe te passen. Door deze methodiek krijgen kinderen de kans om op een praktische,

functionele manier te leren lezen, waardoor ze zelfredzamer worden. *Leeshelden* biedt gestructureerde ondersteuning en gerichte oefening om leerlingen te helpen hun leesvaardigheid stapsgewijs te versterken.

Leesmaatjes:

We zetten leesmaatjes in, waarbij leerlingen samen lezen om elkaar te ondersteunen en te motiveren. Dit bevordert niet alleen de leesvaardigheid, maar ook het zelfvertrouwen en de motivatie van de leerlingen.

Klankkr8

Klankkr8 is een programma dat speciaal ontwikkeld is om jonge kinderen spelenderwijs te helpen bij het herkennen en onderscheiden van klanken, wat essentieel is voor een goede taalontwikkeling. Het programma biedt gestructureerde oefeningen en activiteiten, waarbij de nadruk ligt op het versterken van fonemisch bewustzijn. Door de ondersteuning van het RID wordt Klankkr8 effectief ingezet om eventuele taalachterstanden vroegtijdig te signaleren en aan te pakken.

Met deze aanpak zorgen we voor passende ondersteuning bij het leesonderwijs, afgestemd op de specifieke behoeften van de leerlingen.

Wanneer leerlingen niet in aanmerking komen voor een dyslexieverklaring of al eerder dyslexiebehandeling hebben gekregen kan er vanuit het Zonova Adviesteam een lees arrangement worden aangeboden.

Taal

Basisaanbod:

We werken met de methode *Taal: Doen!* Deze methode koppelt taalonderwijs aan verschillende themagebieden en wereldoriënterende onderwerpen, waardoor taal op een natuurlijke en betekenisvolle manier wordt aangeboden. De leerlingen leren hierdoor niet alleen taal, maar passen dit ook toe binnen bredere kennisdomeinen.

Voor spelling gebruiken we de spellingdoosjes van *Taal: Doen!* Deze doosjes kunnen per spellingscategorie worden ingezet, waardoor leerlingen specifiek (extra) kunnen oefenen met de regels die zij lastig vinden. Daarnaast maken we gebruik van *Gynzy*, waar we per leerling op leerdoel extra oefenbundels klaarzetten. Dit gebeurt op maat, zodat elke leerling precies de ondersteuning krijgt die nodig is.

Om categorieën te herhalen en maken we gebruik van een dagelijks 5 woorden dictee. De categorie van de instructie van de week ervoor wordt herhaald. Het is een extra controle voor de leerkracht om te kijken welke categorieën nog extra aandacht behoeven. Als blijkt dat er in het dictee nog veel fouten gemaakt worden, dan wordt deze categorie op leerlingniveau extra aangeboden. De categorie kan digitaal inge oefend worden via *Gynzy*.

Begrijpend lezen wordt bij ons aangeboden binnen thematisch onderwijs, waarbij de teksten aansluiten op het thema dat op dat moment centraal staat. Recent onderzoek toont aan dat naast het aanleren van leesstrategieën, kennisverwerving een belangrijke rol speelt in het verbeteren van begrijpend lezen. Door leerlingen diepgaand met thema's te laten werken, vergroten zij hun achtergrondkennis, wat hun tekstbegrip versterkt. Daarnaast komen vaardigheden voor begrijpend lezen ook terug in de *Taal doen*-opdrachten, waarin leerlingen actief met taal bezig zijn en leesstrategieën toepassen in verschillende contexten. Dit wordt begeleid in kleine instructiegroepen.

Wij werken samen met een logopedist voor leerlingen die extra ondersteuning nodig hebben op het gebied van spraak en taal. Wanneer nodig, wordt in overleg met ouders en leerkracht logopedische begeleiding ingezet om specifieke taalproblemen aan te pakken, zoals articulatie of taalbegrip.

Wanneer leerlingen niet in aanmerking komen voor een dyslexieverklaring of al eerder dyslexiebehandeling hebben gekregen kan er vanuit het Zonova Adviesteam een spelling arrangement worden aangeboden.

Rekenen

Basisaanbod:

We werken met de *rekenkasten van AVE*, die zijn ingericht per unit en opgedeeld in verschillende periodes. Dit biedt leerlingen de mogelijkheid om in hun eigen tempo door de periodes heen te gaan, sneller of minder snel, afhankelijk van hun niveau. De kasten zijn per leerdoel ingericht en bieden een grote variatie in niveaus en opdrachtverwerkingen. Het werken met materialen speelt hierbij een centrale rol. Bij de rekenkasten hoort een *rekenkabinet*, vol met ondersteunend materiaal dat is afgestemd op de leerdoelen, waardoor leerlingen het rekenen concreet kunnen ervaren.

Voor leerlingen die extra ondersteuning nodig hebben, is er veel visueel materiaal beschikbaar. Binnen ieder leerdoel kan een eenvoudigere versie van de opdrachten gekozen worden om het begrip te bevorderen. Daarnaast zijn er sommenkaarten per domein beschikbaar, die worden ingezet om specifieke strategieën extra te oefenen en te automatiseren.

In *Gynzy* worden voor individuele leerlingen op basis van hun leerdoelen extra oefenbundels klaargezet. Dit zorgt voor een gerichte, persoonlijke aanpak waarbij elke leerling extra kan oefenen op de gebieden waar hij of zij dat nodig heeft.

Remediëring:

Wanneer extra remediëring noodzakelijk is, maken we gebruik van de methode *Rekenroute*. Deze methode biedt gerichte ondersteuning per domein, zodat leerlingen extra kunnen oefenen en hun rekenvaardigheden verder kunnen ontwikkelen.

Sociaal emotionele ontwikkeling

We besteden veel aandacht aan de sociaal-emotionele ontwikkeling van onze leerlingen, in lijn met onze missie om hen te begeleiden tot zelfbewuste, verantwoordelijke wereldburgers. Elk thema dat we behandelen is verweven met kernwaarden die samen het mensbeeld van de Metropolist vormen. Wanneer we signaleren dat een leerling moeilijkheden ervaart op het gebied van sociaal-emotioneel welzijn, bieden we gerichte ondersteuning.

Bij uitdagingen zoals faalangst of onzekerheid kunnen leerlingen worden ondersteund door het Zonova Adviesteam, dat gespecialiseerde begeleiding biedt, zoals de training *Leer te Durven*. Daarnaast bieden we programma's zoals Rots- en Watertraining en SoVa (sociale vaardigheidstraining), waarmee leerlingen worden geholpen om weerbaarder en zelfbewuster te worden. Ook werken we samen met de Ondersteuning Kleine Amsterdammer (OKA) en hebben we een vertrouwenspersoon beschikbaar voor gesprekken over emotionele of sociale zorgen.

Werkhouding, taakaanpak en gedrag

Om optimaal te kunnen leren, hebben kinderen bepaalde vaardigheden nodig zoals zelfstandigheid,

concentratie, doorzettingsvermogen en zelfreflectie. Binnen onze onderwijsorganisatie krijgen leerlingen de kans om deze vaardigheden te ontwikkelen door middel van kleinschalige instructie en gerichte begeleiding in kleine groepen.

Wanneer een leerling extra hulp nodig heeft op het gebied van werkhouding of leerstrategieën, wordt een handelingsplan opgesteld. In dit plan worden specifieke doelen vastgelegd die de school, samen met de leerling en ouders, wil bereiken. Het Zonova Adviesteam kan hieraan bijdragen door middel van een speciaal arrangement voor werkhouding, waarmee leerlingen extra begeleiding krijgen om hun werkhouding te verbeteren.

Motorische- en lichamelijke ontwikkeling

We hechten veel waarde aan de motorische en lichamelijke ontwikkeling van onze leerlingen. Dit doen we door een breed aanbod van activiteiten aan te bieden, waaronder gymles, bewegend leren en het stimuleren van een gezonde levensstijl, zoals gezond eten. De wekelijkse kookles is een onderdeel van deze bewustwording.

Gymles maakt een vast onderdeel uit van ons curriculum, waarbij we aandacht besteden aan zowel grove als fijne motoriek. Daarnaast wordt bewegend leren geïntegreerd in de dagelijkse lessen om het leerproces te ondersteunen en de fysieke activiteit te verhogen.

We monitoren de motorische ontwikkeling door regelmatige observaties tijdens de gymles en bewegingsactiviteiten. Wanneer er signalen zijn dat een leerling achterblijft in zijn motorische ontwikkeling, schakelen we in overleg met ouders een fysiotherapeut in die ons ondersteunt bij het opstellen van een begeleidingsplan. Deze samenwerking zorgt ervoor dat leerlingen de juiste hulp krijgen en dat eventuele motorische problemen tijdig worden gesignaleerd en aangepakt.

Meer- en hoogbegaafdheid

Voor onze meer- en hoogbegaafde leerlingen bieden wij verschillende mogelijkheden om hen uit te dagen en te stimuleren. Een van deze mogelijkheden is deelname aan de Day a Week School (DWS). DWS biedt een specifiek onderwijsaanbod voor cognitief talentvolle en creatief denkende leerlingen. In een DWS-groep werken leerlingen van verschillende leeftijden en scholen één dag per week samen op een aparte locatie, waar ze worden uitgedaagd op een hoger denk- en creativiteitsniveau.

Binnen ons reguliere onderwijs bieden we daarnaast veel uitdagend materiaal dat gebaseerd is op de taxonomie van Bloom. Dit betekent dat leerlingen niet alleen kennis toepassen, maar ook kunnen werken aan hogere-orde denkvaardigheden zoals analyseren, evalueren en creëren. Zowel in de rekenkasten van AVE als in de "Taal doen" opdrachten zijn er uitdagende taken en denkvragen opgenomen die hen uitnodigen om dieper na te denken. Onze leerkrachten hebben expertise op het gebied van meer- en hoogbegaafdheid en zorgen ervoor dat deze leerlingen passende begeleiding en verrijking krijgen binnen ons onderwijs.

Ons stappenplan voor ondersteuning en handelingsgericht werken

Alle scholen in Nederland hebben [zorgplicht](#). Dat betekent dat wij als school moeten onderzoeken of we je kind passend onderwijs kunnen bieden. Binnen het Samenwerkingsverband Primair Onderwijs Amsterdam

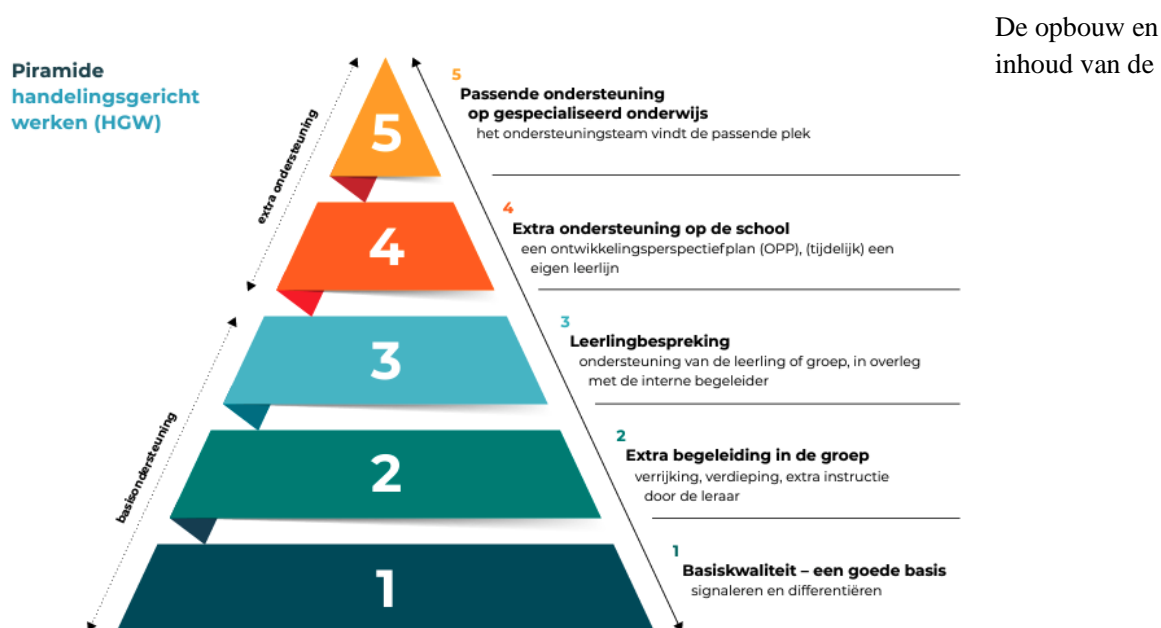
Diemen (SWV) werken we met een stappenplan om tot passende ondersteuning te komen voor de kinderen die dat nodig hebben. De basis van dit stappenplan is een werkwijze die handelingsgericht werken heet.

Handelingsgericht werken is een vaste manier van werken voor scholen om passend onderwijs te organiseren. Het begint bij goed kijken naar wat een kind nodig heeft om te leren en te ontwikkelen. De werkwijze helpt ons als school om de juiste ondersteuning aan kinderen te bieden, de juiste mensen daarvoor in te schakelen en goed te volgen hoe het gaat en wat het oplevert.

De werkwijze heeft vijf niveaus van ondersteuning. Die wordt vaak met een piramide uitgebeeld. Hoe hoger het niveau, hoe meer ondersteuning en overleg er nodig is. De piramide ziet er zo uit:

Stap voor stap naar ondersteuning

Onze zorgstructuur is ontworpen om systematisch en effectief te reageren op de behoeften van leerlingen. Door middel van groepsoverzichten en leerdoelenlijsten kunnen we de voortgang van leerlingen nauwgezet volgen. We houden periodieke leerling besprekingen en groepsbezoeken door directie en interne begeleiders om de kwaliteit van de ondersteuning te waarborgen en leerkrachten te helpen bij de onderwijsorganisatie en begeleiding.



ondersteuningsniveaus staan beschreven in de kwaliteitskaart ondersteuning. De inhoud van de ondersteuningsniveaus per vakgebied, is terug te lezen in de onderwijsplannen per vakgebied.

Grenzen aan ons onderwijs

Wij geloven in een nauwe samenwerking met ouders, externe partners en specialisten om een breed ondersteuningsnetwerk te creëren. Wanneer de interne- en externe ondersteuning niet voldoende is en IKC Metropool niet in staat is om aan de onderwijsbehoeften van uw kind te voldoen, zullen we samen met u de mogelijkheid van een andere onderwijsplek bespreken. Dit kan bijvoorbeeld het geval zijn bij leerlingen die zeer moeilijk leren, leerlingen die door gedrag een risico vormen voor zichzelf of anderen, en leerlingen met ernstige aandachts- en concentratieproblemen. Een veilig leerklimaat is essentieel voor effectief leren, en wij streven ernaar om dit voor elke leerling te waarborgen.

Eerlijkheid van ouders bij inschrijving is cruciaal bij de inschatting of het kind op IKC Metropool op de juiste plek is; als ouders bij inschrijving belangrijke informatie verzwijgen kunnen wij niet de juiste hulp inzetten en behouden wij ons het recht om de inschrijving ongedaan te maken.

We kunnen met onze huidige formatie, middelen en expertise geen passend onderwijs bieden aan:

- Leerlingen met een zware lichamelijke en/of geestelijke beperking.
- Leerlingen met een fysiek en/of medische beperkingen die een grote verzorgingsbehoefte hebben.
- Leerlingen met een meervoudig leerprobleem.
- Leerlingen met ernstige, structurele gedragsproblemen; dat zijn leerlingen die regelmatig en veelvuldig de schoolregels overtreden en leerlingen die agressief en/of intimiderend gedrag vertonen.

Wij vinden het onverantwoord een leerling bij ons op school te houden als:

- De gezonde ontwikkeling van de leerling in gevaar komt.
- De veiligheid van de leerling en/of zijn omgeving niet langer gegarandeerd is.

Het SWV Amsterdam-Diemen zal betrokken worden als wij zorgen hebben over deze ontwikkeling.

Voor het schooljaar 2024-2025 geldt dat wij het een maximum van 20 leerlingen in de stamgroepen hanteren:

Unit 1: leerjaar 1,2 (3a)

Unit 2: leerjaar 3,4,5 (6a)

Unit 3: 6, 7,8

Zij-instroom van leerlingen in de midden- en bovenbouw is alleen mogelijk als wij aan de ondersteuningsbehoefte van een leerling kunnen voldoen en het aantal leerlingen in de groep niet het aangegeven maximum van 20 overschrijdt.

Bijlage: Uitleg van woorden

Schoolondersteuningsprofiel (afgekort SOP)

Een schoolondersteuningsprofiel (SOP) is een document voor ouders waarin staat welke ondersteuning de school kan geven. Ook lees je daarin hoe de school deze ondersteuning regelt en daar de ouders bij betreft. Elke basisschool heeft een schoolondersteuningsprofiel. Je vindt het SOP op de website van elke school. De bedoeling van het schoolondersteuningsprofiel is dat het ouders een helder beeld geeft van de hulp die een school kan bieden. Zo kun je als ouder beter bedenken of dat aansluit bij jouw kind en wat je van een school verwacht. Ook kun je informatie uit het schoolondersteuningsprofiel van verschillende scholen naast elkaar leggen.

Ondersteuning

Ondersteuning is een ander woord voor extra hulp voor een kind. Het kan van alles zijn. Bijvoorbeeld een aanpassing van een lesopdracht of leermateriaal, of extra uitleg van de leerkracht in een groepje, of meer oefentijd. Ook kan er een specialist komen voor een kind dat moeite heeft met het onderwijs of de groep waar hij in zit. Denk aan een kind waarbij het lezen niet goed op gang komt, of aan een kind dat moeilijker opdrachten nodig heeft dan de groep. Of een kind dat steun van een volwassene nodig heeft, omdat het niet lukt om in de pauze mee te spelen met de klasgenoten.

We vragen aan het SWV om met ons mee te kijken

Wij kunnen als school met jullie toestemming als ouders het kind aanmelden bij het Samenwerkingsverband Primair Onderwijs Amsterdam Diemen (SWV). Het SWV toetst dan of de aanmelding terecht is en geeft een toelaatbaarheidsverklaring af. Daarna kan uw kind in overleg met de speciale (basis)school geplaatst worden.